

Priporočila za dostop interventnih vozil v skrajni sili na kraj obsežnejših prometnih nesreč na avtocesti ali hitri cesti

V zvezi s problematiko dostopa interventnih vozil na kraje nesreč in podobnih izrednih dogodkov na avtocestah, je bil 23.06.2016 sklican sestanek na Postaji prometne policije (PPP) v Ljubljani (Brdo). Na sestanku so bili zastopani sledeči deležniki: DARS, gasilci - Gasilska Brigada Ljubljana, Policija – PU Ljubljana in PPP Koper in Ljubljana, zdravstveni sektor UKC Ljubljana – Reševalna Postaja.

Sklep sestanka je bil, da postopkovnik zapiranja avtocestnega odseka zaradi izrednega dogodka ni dorečen in se v zvezi s to problematiko ustanovi medresorska komisija (na predlog inšpektorja SUP PU Ljubljana).

Za interventne službe je uporabljen skupni izraz, saj gre za ravnanje, ukrepanje in pomoč v skrajni sili, ko je takrat potrebna pomoč vseh služb, ki imajo pravico in dolžnost delovanja na avtocesti. Interventne službe so tako policija, gasilci, reševalci in delavci DARS-a.

Ker je problematika pereča, so bila v času do sprejetja in objave omenjenega postopkovnika oblikovana sledeča interna priporočila za vse interventne službe, ki na avtocesti sodelujejo v primerih nesreč:

1. Izredni dogodek je tisti dogodek, kjer tehnična in zdravstvena obravnava zahtevata pristop do mesta dogodka/nesreče z nasprotnega voznega pasu, saj drugačen pravočasni pristop in prihod, zaradi zastoja na avtocesti zaradi obsežnejše prometne nesreče, ni možen, povedano drugače – gre se za ravnanje v skrajni sili!
2. Interventne službe, ki pridejo prve na kraj prometne nesreče, so dolžne preko svoje centrale (113 ali 112), posredovati čim več podatkov v zvezi z nesrečo, kot so:
 - Čim bolj točno lokacijo, vremenske razmere, vidljivost
 - Približno število poškodovanih
 - ali so opaženi udeleženci, ki ne kažejo znakov življenja
 - približno število udeleženih vozil
 - obsežnost nesreče v približni razdalji (npr. 100 metrov, 200 metrov,...)
 - možnost dostopa reševalnih in interventnih vozil bodisi v pravilni smeri vožnje in potem odvoz poškodovanih v nasprotni smeri vožnje, dostop iz nasprotne smeri in odvoz v pravilni smeri vožnje...
 - v zgodnjih fazah reševanja izrednega dogodka avtocestni odsek seveda še ni zaprt in intervencijske ekipe zaradi časovne stiske pri reševanja človeških življenj in zdravja do mesta nezgode ne morejo pristopiti po redni poti. V takšnem primeru, ko so

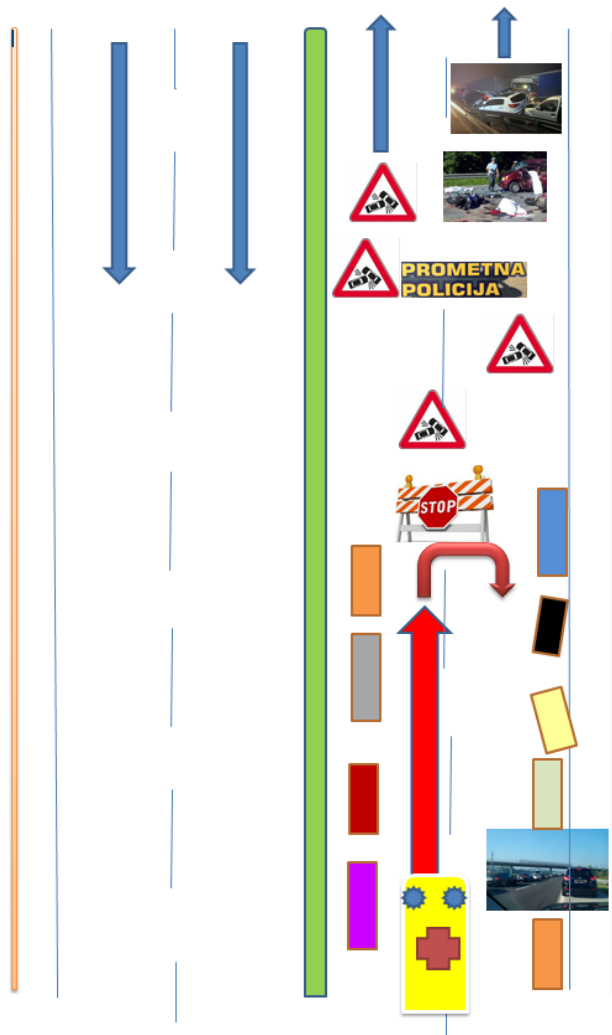
prisiljeni v pristop do mesta izrednega dogodka v nasprotju s pravili cestnega prometa (vožnja po odstavnem pasu v nasprotni smeri voznega pasu) se priporoča, da vozijo v konvoju, (če je to izvedljivo), za policijskim(-i) vozilom(-li) obvezno vsi z vklopljenimi intervencijskimi lučmi in z vklopljeno sireno! Način in hitrost vožnje morata biti prilagojena vsem okoliščinam na avtocesti (promet, vremenske razmere, vidljivost,...), zavedati se je potrebno, da 100% varnosti interventnim delavcem ne more jamčiti nihče!

3. V primeru izrednega dogodka na avtocesti se čim prej sestanejo vodje posameznih vej intervencij: DARS, gasilci – tehnično reševanje, policija, zdravstvo. Omenjeno vodstvo intervencije zahteva zaprtje avtocestnega odseka, kadar je promet na voznem pasu onemogočen in/ali bo reševanje trajalo dlje časa. V vseh primerih lahko zaprtje avtoceste na OKC predlagajo tudi policisti, ne samo vodstvo intervencije.
4. Ker ni enotnih komunikacijskih kanalov med posameznimi službami, potekajo vse komunikacije na terenu praviloma vertikalno do vodstva intervencije, ki bodisi zahteve prenaša naprej oz. navzgor, bodisi sporoča pomembne odločitve navzdol!
5. Policija sporoči zahtevo vodstva intervencije o zaprtju avtocestnega odseka nadzornemu centru DARS-a, ki o zaprtju obvesti pristojno avtocestno bazo, *Operativni center cestnega nadzora* (OCCN) in operativno-komunikacijski center policije (OKC).
6. Razpoložljive intervencijske službe zaprejo vse uvoze in izvoze na prizadeti avtocestni odsek. Na kritičnih cestninskih postajah (ter predorih v obe smeri) se prižgejo rdeči semaforji in se preneha cestniniti tovorna vozila! Osebni promet se preusmeri na vzporedno regionalno cesto. Na zaprti odsek se prepereči še vse uvoze iz: počivališč, cestninskih postaj in SOS malih počivališč!
7. Zaprtje vseh uvozov/izvozov se sporoči vodstvu intervencije, ki odredi pregled zaprtega odseka. Pregled opravi prosta ekipa intervencijskih služb. Ko je pregled zaključen in je izključena možnost, da bi po zaprtem odseku vozila nepooblaščenih vozila, se to sporoči vodstvu intervencije!
8. Vodstvo intervencije sporoči zaporam na uvozih/izvozih, da lahko na zaprti avtocestni odsek zapeljejo (izključno) intervencijska vozila, ki po zaprtem odseku zaradi potreb reševanja človeških življenj in zdravja, preprečevanja in ugotavljanja ter omejevanja škode, vozijo v obeh smereh.

9. Dostop do izrednega dogodka je odvisen od več okoliščin: vidljivost, vremenske razmere, kraj dogodka – npr. most, predor, bližina/oddaljenost voznega pasu za vožnjo v nasprotni smeri. Načeloma pa je dostopanje možno na sledeče načine:

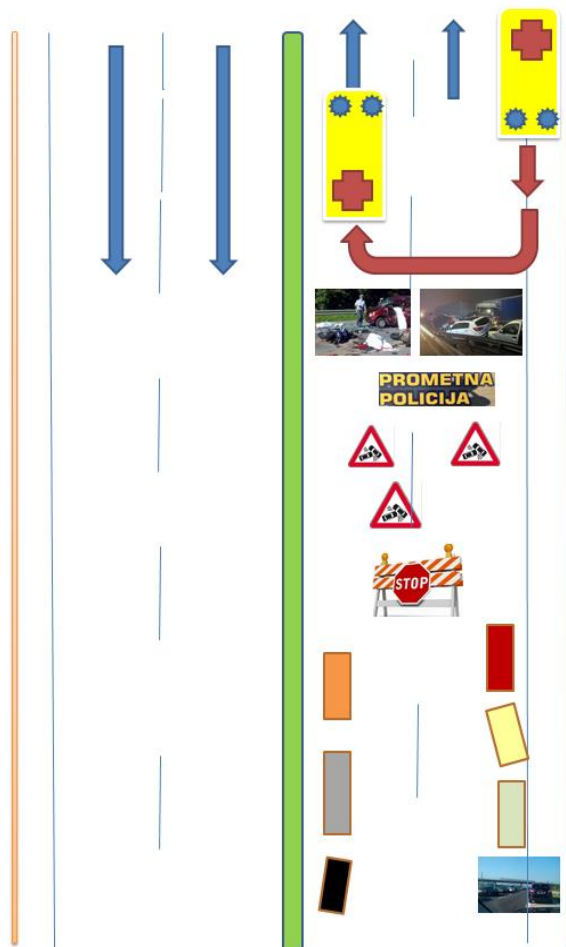
- a. Dostop »od zadaj«: interventna vozila se približujejo po voznem pasu, na katerem je nezgoda, v smeri vožnje vozil, vpletenih v nezgodo. Vozijo po voznem (sredinskem) ali prehitevalnem prometnem pasu. Prej ali slej, bodo prišla do zastoja, torej vozil, ki niso udeležena in se po pravilih razmikajo, da pripustijo interventna vozila. Takrat interventna vozila vozijo med umaknjenima kolonama do kraja intervencije.

Odvoz: problem predstavlja odvoz, saj bo sredinska pot zatrpana s prihajajočimi interventnimi vozili. Do konca kolone je potrebno voziti po sredini (med razmaknjenimi vozili), potem po odstavnem pasu, kjer se je pred tem prišlo do kraja nesreče. Pričakovati je potrebno promet interventnega vozila prav tako po odstavnem pasu in se bosta morala obe interventni vozili drug drugemu – izogniti!!!



- b. Dostop »od spredaj«: interventna vozila se približujejo po odstavnem pasu, na katerem je nezgoda, v nasprotni smeri vožnje. Predvidoma bo nezgoda povzročila prekinitev prometa na tem odseku, vendar še vedno obstaja možnost prometa vozil, ki ne bodo ujeta za nezgodo: izvozi iz počivališč, malih SOS postajališč, cestninskih postaj. Zato interventna vozila, ki vozijo v nasprotni smeri dostopajo do mesta nezgode po odstavnem pasu (torej po levi strani!).

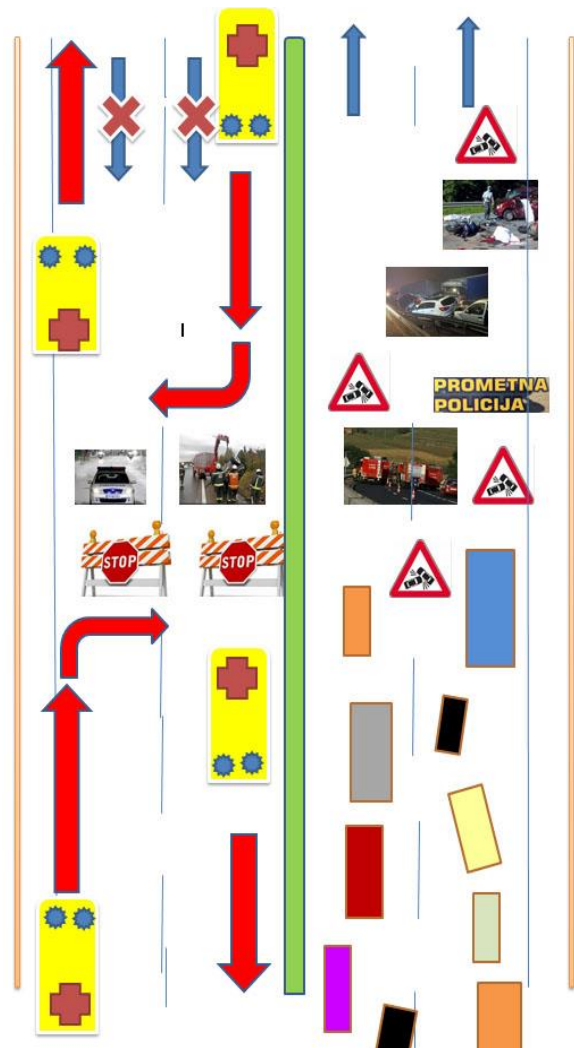
Odvoz: načeloma bo cestišče od čela nezgode proti izvozu prazno, vendar se zaradi pristopanja drugih interventnih vozil (glej zgoraj) priporoča, da interventna vozila pri odvozu vozijo po prehitevalnem pasu – držijo se torej svoje leve strani gledano v smeri vožnje, enako kot pri prihodu!



c. Dostop z vzporednega voznega pasu za vožnjo v nasprotni smeri: dostop na ta način je možen šele ko je avtocestni odsek zaprt (glej tč. 3-8)!

i. Če interventna vozila vozijo v siceršnji smeri vožnje tega voznega pasu, se – ne glede na to ali prihajajo ali odhajajo – priporoča, da vozijo po prehitevalnem pasu. Držijo se torej svoje leve strani!

ii. Če interventna vozila vozijo v siceršnji nasprotni smeri vožnje, se – ne glede na to ali prihajajo ali odhajajo – priporoča, da vozijo po odstavnem pasu. Držijo se torej svoje leve strani!



VSA INTERVENTNA VOZILA MORAJO IMETI ZARADI VARNOSTI PRIŽGANE MODRE LUČI IN SIRENO VES ČAS DOSTOPA IN ODVOZA!

10. Avtocestni odsek ostane zaprt v obe smeri, dokler so na voznem pasu, kjer sicer ni bilo nesreče, a je z njega dostop na mesto nesreče, intervencijska vozila. Šele ko vodstvo intervencije ugotovi, da ni več potrebe za zaprtjem obeh voznih pasov se prične postopek odpiranja prostega voznega pasu.
11. Odpiranje prostega voznega pasu poteka v obratnem vrtnem redu kot zapiranje (glej tč. 3-8): naprej se opravi ogled zaprtega odseka. Ko je pregled zaključen in je izključena možnost, da so na zaprtem odseku še intervencijska vozila, se to sporoči vodstvu intervencije!
12. Vodstvo intervencije sporoči zaporam na uvozih/izvozih, da se lahko prosti vozni pas na zaprtem avtocestne odseku ponovno odpre. Na tej točki lahko člani vodstva intervencije in službe, ki niso več potrebne za dokončno obravnavo izrednega dogodka umaknejo s prizorišča!

Kontaktne osebe v zvezi s priporočili za:

- redno vzdrževanje Danijel Narobe
- cestninski nadzor Dean Polc
- za gasilce
- za policijo Igor Toplak
- za zdravstvo Andrej Fink & Simon Herman